

en vervolg via een paadje in ongeveer dezelfde richting, verder omhoog. (Markeringen: geel en oranje). Boven: aankomst op een onverhard weggetje: volg de gele markering naar links. Na zo'n 35 m: neem rechts de trap, verder omhoog. Aankomst bij een parkeerplaats: ga rechtsaf (mooi uitzicht richting de Morvan), dan meteen links, verder omhoog. Op een kruising vlak boven de parkeerplaats: ga rechtdoor, richting de toren van de basiliek (Rue du Guichet; in feite een paadje, tussen huizen door). Aan het einde: ga rechtsaf en dan meteen linksaf, naar de basiliek.



Tour de Vézelay

Rondwandeling 2 (deel 2.2)

Le Chemin – Vézelay (25 km)

De terugweg van Le Chemin naar Vézelay ligt niet ver van de heenweg, via de Pelgrimsweg (deel 2.1). Beide routes kruisen elkaar zelfs één keer. Toch zijn het twee heel verschillende wandelingen. De terugweg blijft veel meer op hoogte, eerst via een oude Romeinse weg, dan via het kasteel van Vauban, het kerkje van Saint Aubin (buiten het dorp, op een heuvel) en de rand van de vallei van de Cure.

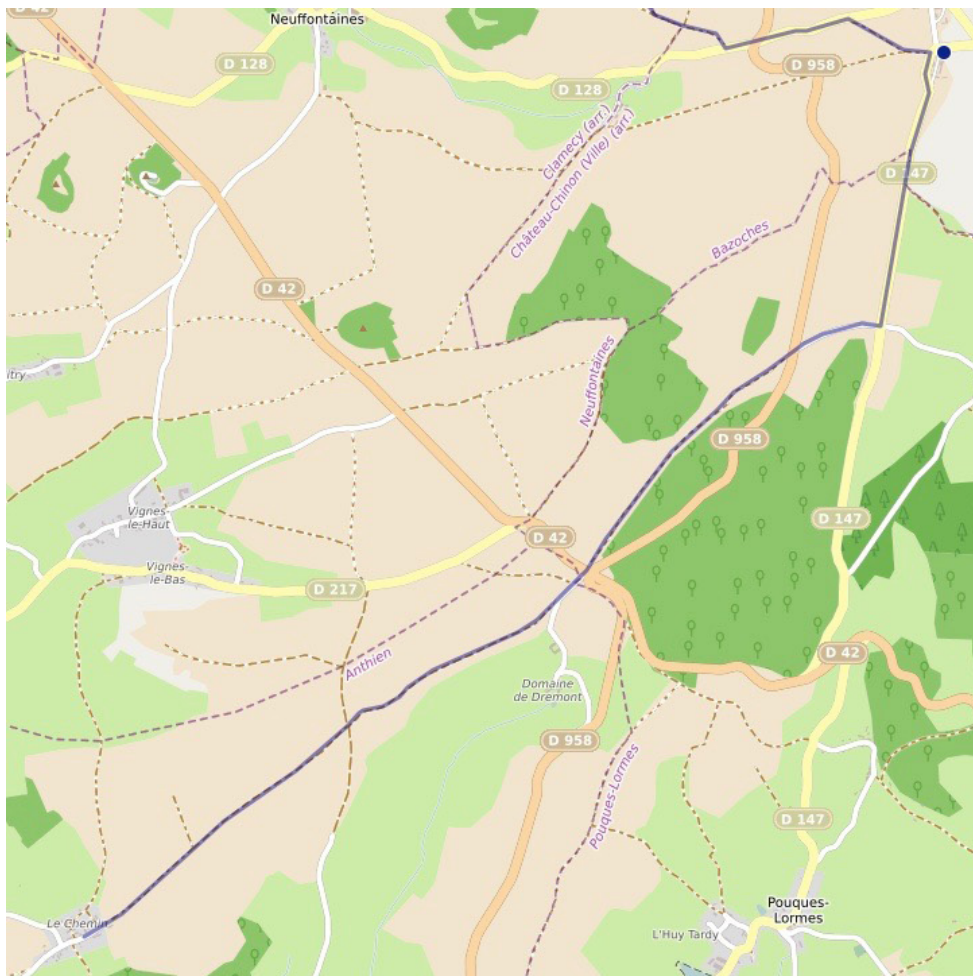
Routebeschrijving

Waar mogelijk worden lokale routes gevolgd, waarvan de markering niet altijd goed wordt onderhouden. Met de beschrijving en de kaartjes is de route echter makkelijk te vinden. Voor het laatste deel (zo'n 8 km) wordt gebruik gemaakt van de GR 654, die rood-wit is gemarkeerd.

Alternatief

Tussen Saint-Père en Vézelay volgen de Pelgrimsweg (deel 2.1, onze heenweg) en de GR654 dezelfde route. Daarom is aan het slot van deze beschrijving een variant opgenomen, die door de wijngaarden direct omhoog gaat naar de basiliek.





Le Chemin – vijfsprong (GR 654) (17 km)

Vanaf Le Chemin: volg de oude Romeinse weg (richting noordoost), ruim 3 km, tot de D42. (Links staat daar een bordje “Domaine de Drémont”, dat terugwijst).

Bij de D42: steek deze iets naar links over en ga ongeveer in dezelfde richting verder, via een onverhard pad (tractor spoor): rechts een bosrand, links een akker. Voorbij de bosrand: het pad buigt iets naar rechts, en gaat omhoog, naar de D958.

Bij de D958: steek deze over (pas op!) en vervolg in dezelfde richting, via een asfaltweggetje (de C5, richting Vassy en Moulin de Main), zo'n 500 m, naar de D147. (Onderweg, links, ongeveer richting noordoost: eerste vergezicht naar Vézelay).

Bij de D147: volg deze naar links, richting Champignolles. Na ruim 1 km gaat de weg links om het Château de Vauban.

Volg dat zo'n 1400 m tot opnieuw een asfaltweggetje, Volg dat naar rechts, zo'n 800 meter, tot waar het asfaltweggetje een hoek naar rechts maakt.

(Als je dit weggetje blijft volgen kom je na ongeveer 1,5 km in **Foissy-lès-Vézelay**: Gîte d'étape en Café-Bar. Vanaf Foissy kun je via de GR 13 verder richting Vézelay lopen: zie enkele regels verder).

Ga dan nog even rechtdoor, een onverhard weggetje in, en vervolgens meteen linksaf. Het weggetje maakt kort daarna een draai naar links, en dan naar rechts. Neem het eerste weggetje rechts, en volg dat zo'n 800 m (wijnngaarden links, velden rechts), tot een splitsing.

Op de splitsing (rechts een paaltje met daarop: “GR 13”, “GR 654” en het symbool van de wandelroute naar Assisi (Italië) (Als je via Foissy-lès-Vézelay bent gelopen, kom je hier weer op “onze” route): ga linksaf, omhoog, een heuvelkam over. (Onderweg, links, een schuilhut van gestapelde stenen). Daal een de andere kant weer af, naar een breder weggetje. Volg dat naar rechts, naar Saint-Père. (Onderweg, naar links, mooie uitzichten op Vézelay). Bij aankomst in Saint-Père, aan de rechterkant, een “lavoir” (= wasplaats).

In **Saint-Père**: eerste straat links (Rue Dessus les Fosses) (Alternatief: zie hieronder). Aan het eind: linksaf (links een bord “3,5 T”, rechts de muur van de “Moulin des Marguerites”. Je zult dit punt herkennen van de heenweg, die je nu andersom volgt). Na een klein stroompje, op een splitsing: naar rechts (Chemin Saint Christophe). Einde asfalt, verder via een onverharde weg. Een laatste flinke klim. Vlak vóór Vézelay: verder via de D957, om dan bij de voormalige Porte de Barle, rechtsaf te gaan, het oude stadje in, verder omhoog, naar de basiliek.

Alternatief: ga niet linksaf de Rue Dessus les Fosses, maar loop nog zo'n 40 m rechtdoor. Je komt dan bij de D958. Volg deze naar links. (Je ziet de toren van de Notre-Dame van Saint-Père vóór je, boven huizen uit). Na zo'n 40 m zie je, links, de waterput waar je ook op de heenweg langs liep.

Volg de D958 / Rue de la Marie tot de kruising met de D 957 / D 958 en ga dan rechtdoor, de Rue du Colombier in. (Op de heenweg ging je hier rechtsaf, de Cure over). Volg deze zo'n 450 m, tot de D957. Volg deze naar rechts, zo'n 50 m, tot een splitsing. Hou daar rechts aan: D958 (richting Asquins, Auxerre) (pas op, vrij drukke weg).

Na zo'n 300 m: verlaat de D958 en ga linksaf, een onverhard weggetje in, omhoog. (Markeringen: geel, oranje, en een gele gestileerde schelp op een blauwe achtergrond). Iets verderop: een splitsing, bij de Fontaine Sainte-Madeleine.

Fontaine Sainte Madeleine (bron van Maria Magdalena). Ooit wisten de pelgrims zich hier, voor ze de laatste klim maakten naar het heiligdom op de heuvel. De bron bevindt zich onder de halfronde, gemetselde opening. Het beeld dat vroeger in een nis stond is verdwenen.

Ga vóór de Fontaine linksaf, omhoog. (Markeringen: idem). Verderop maakt het weggetje een bocht naar rechts, en gaat dan rechtdoor, steeds omhoog, eerst tussen een haag / bosje en dan tussen wijngaarden door.

Vlak vóór een asfaltweg (= de D951): bocht naar rechts, steek vervolgens de D951 schuin naar links over

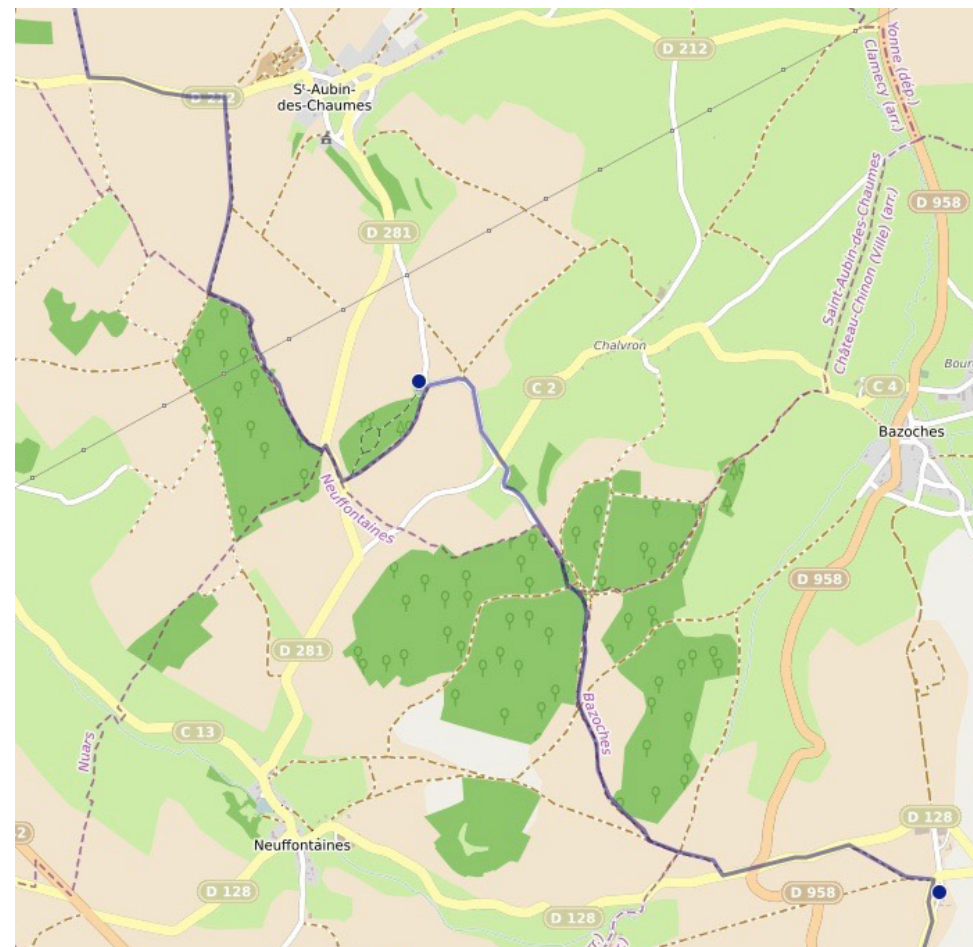
Vijfsprong (GR 654) – Vézelay (8 km)

Op de vijfsprong: ga rechtsaf. Volg vanaf hier de (rood-witte markering van de) GR654, naar Vézelay. Let op: op de vijfsprong zelf is geen GR-markering, die is er pas na zo'n 600 m, bij aankomst op een asfaltweggetje.

Bij het asfaltweggetje (rechts het wegkruis 'Croix de la Madeleine', aangegeven door het kruis op de kaart): volg dat even naar links en ga dan, schuin rechts, een onverhard weggetje in.



Château de Vauban. Dit kasteel was ooit in het bezit van de familie Vauban, met als bekendste lid de vestingbouwer en maarschalk Vauban (1633 – 1707). Hij heeft overigens niet op dit kasteel gewoond, maar iets verderop: in het Château de Bazoches. Het Château de Vauban is gebouwd in de 12de eeuw en later enkele malen verbouwd. Iets verderop staat een mooi wegkruis.



Vlak vóór de weg terugbuigt naar rechts: ga linksaf, een onverhard weggetje in, dat afdalt. (Richting noordwest: vergezicht naar de volgende bestemming, op een heuvel: het kerkje van Saint-Aubin). Kort daarna splitst het weggetje zich. Daal verder af via het meest rechtse weggetje, naar de D128. Bij de D128: volg deze naar links, zo'n 500 m, tot de kruising met de D958. Steek deze over (pas op!) en vervolg de D128, richting Neuffontaines, Armance. Na krap 200 m: ga rechtsaf, een onverhard weggetje in. Na zo'n 250 m, op een kruising: ga rechtdoor verder. Na zo'n 200 m: splitsing, vervolg via het rechter weggetje (licht afdalend; iets verderop: bosrand aan de rechterhand). Dan verder, door velden, stijgend, naar een kruising. (Onderweg, rechts, richting noordoost: vergezicht naar het Château de Bazoches).

Op de kruising: van rechts komt een geel-wit gemarkeerde, lokale wandelroute aan, die hier scherp naar rechts terug buigt, richting noord. (Dus: min of meer in het verlengde van “onze” richting). Volg deze wandelroute, die zo’n 500 m samenloopt met de Pelgrimsweg van Vézelay (= onze heenweg), zij het in tegengestelde richting.

(Onderweg, rechts, richting (ongeveer) noordoost: opnieuw vergezichten naar het Château de Bazoches).

Op een splitsing, met in de vork een informatiebordje “Bois de Galloire”: verlaat de Pelgrimsweg van Vézelay en volg de geel-wit gemarkeerde wandelroute, naar links, door het bos. Na de bosrand aan de linkerkant is de weg geasfalteerd. *(Het kerkje van Saint Aubin is hier in zicht).* Daal verder af, naar een kruising met de weg naar Chalvron (rechts).

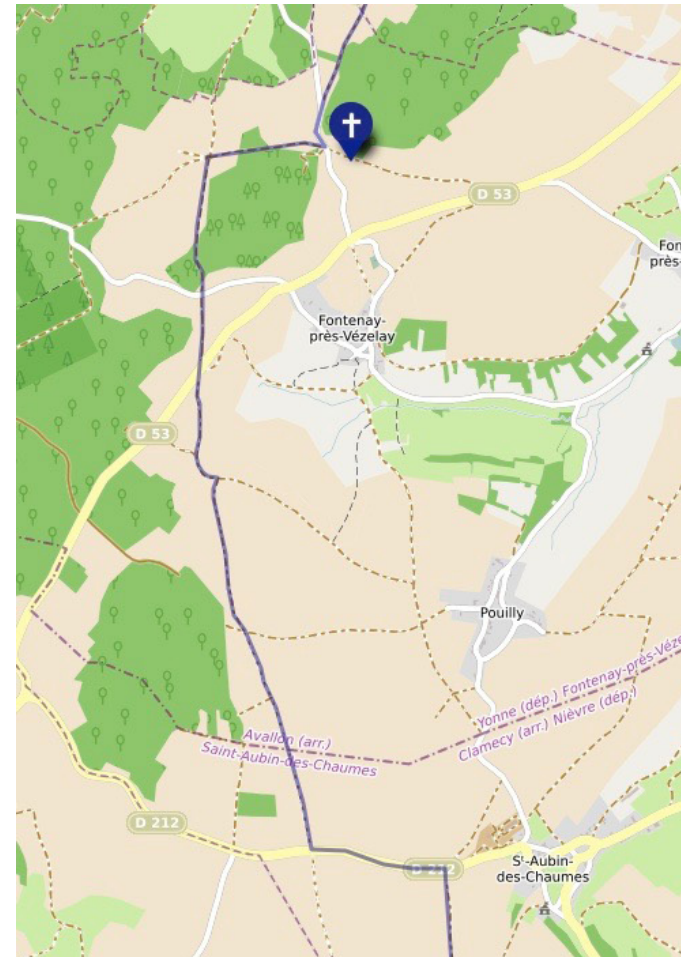
Op de kruising: ga rechtdoor verder, het bordje “Église“ (= kerk) volgend, omhoog. Splitsing: volg de geel-witte markering (en daarmee: de asfaltweg) naar links, tot het kerkje. *(Picknicktafel en, richting noord, vergezicht naar Vézelay. Op het informatiebord is het kerkje aangegeven met een rood sterretje, tussen Chalvron en het Bois de la Brosse. Er staat ook een wandelroute op. Dit is niet “onze” geel-witte gemarkeerde route, maar feitelijk volgen we deze wel, naar de D212).*

Église Saint-Aubin-des-Chaumes. Deze kerk (15de eeuw) zou, evenals de kapel Saint-Roch (die je op de heenweg passeerde), zijn gebouwd door de monniken van de abdij van Cure.

Vlak vóór het kerkje: volg de geel-witte markering naar links, links langs de Mont Saint Aubin (negeer dus het bordje “Circuit et observatoires”), tot een asfaltweg (= de D281). *(Vergezicht naar het kerkje van Mont Sabot, richting zuidzuidwest).*

Bij de D281: volg deze naar rechts, zo’n 200 m. Verlaat dan de weg naar links, de geel-witte markering volgend. Verder langs een bosrand (Bois de la Brosse), links, richting (ongeveer) noordwest. Aan het einde van de bosrand: verlaat de geel-wit gemarkeerde route (die hier naar links gaat) en ga rechts verder, richting (ongeveer) noord, naar naar een asfaltweg (= de D212). (Charancy, gemeente St-Aubin-des-Chaumes).

Bij de D212: volg deze naar links, zo’n 700 m, tot een stenen wegwijk (uit 1849), aan de rechterkant.



Ga daar rechtsaf, een onverhard weggetje in, richting noordnoordoost. *(Onderweg, naar rechts, prachtige vergezichten).* Na ruim 1 km: kruising, ga rechtdoor verder. Na zo’n 800 m (bordje “VTT FFC 8” aan de rechterkant): linksaf, afdalend, waarna het weggetje naar rechts draait. Negeer een kleiner weggetje van links en ga rechtdoor verder, stijgend, tussen hagen door, naar een asfaltweg (= de D53).

Bij de D53: steek deze over en vervolg in dezelfde richting, opnieuw via een onverhard weggetje. Na zo’n 400 m: kruising met een asfaltweg (bordje “VTT FFC 8” aan de linkerkant, metalen wegwijk op stenen sokkel aan de rechterkant). Steek deze over en vervolg in dezelfde richting, opnieuw via een onverhard weggetje, eerst door een bos, dan bosrand rechts en veld links. Na zo’n 700 m: vijfsprong.